

## Čerpanie štrukturálnych fondov a Kohézneho fondu k 30.06.2011

### 1) Čerpanie prostriedkov štrukturálnych fondov a Kohézneho fondu I. programového obdobia

#### 1 a) Štrukturálne fondy

Dňa 30.09.2010 platobný orgán zaslal na Európsku komisiu záverečné žiadosti o platbu spolu s príslušnou záverečnou dokumentáciou za všetky programové dokumenty programového obdobia 2004 – 2006. S Európskou komisiou sú uzatvorené 4 programy, a to programy cezhraničnej spolupráce INTERREG III A SR-ČR, INTERREG III A PL-SR, INTERREG III A HU-SR-UA a časť programu SOP Poľnohospodárstvo a rozvoj vidieka financovaná z FIG. V rámci týchto programov boli prijaté záverečné platby a stav čerpania sa už meniť nebude.

Konečnú úroveň čerpania v rámci ostatných programových dokumentov môže ovplyvniť stanovisko Európskej komisie k zaslanej záverečnej dokumentácii. V priebehu mesiaca jún došlo k zníženiu čerpania v rámci 3 programových dokumentov, a to v rámci OP Základná infraštruktúra, SOP Priemysel a služby a JPD NUTS II BA Cieľ 2, čo bolo spôsobené dodatočným prepočtom korekcií na spätné overenie verejného obstarávania na základe pripomienok EK. Tento fakt mal vplyv na pokles celkového čerpania v rámci I. programového obdobia oproti mesiacu máj o **0,11 p.b.** Vzhľadom na dostatočnú výšku nadkontrahovania v rámci OP Základná infraštruktúra sa dodatočné korekcie odrazili iba v čerpaní SOP Priemysel a služby a JPD NUTS II BA Cieľ 2.

Po v.u. úpravách vyčerpala Slovenská republika v rámci I. programového obdobia 2004 - 2006 k 30.06.2010 za všetky programové dokumenty prostriedky vo výške **1 215,05 mil. EUR**. V porovnaní s celkovým záväzkom **1 169,16 mil. EUR** po zohľadnení korekcií vyplývajúcich z auditov EK toto čerpanie predstavuje úroveň **103,93 %**. Úroveň čerpania zohľadňuje možnosť čerpať finančné prostriedky a predkladať súhrnné žiadosti o platbu na platobný orgán nad rámec 100% celkového záväzku programových dokumentov, tzv. nadkontrahovanie, pričom ich úhrada sa realizovala z prostriedkov štátneho rozpočtu. K umožneniu nadkontrahovania pristúpil platobný orgán (PO) z dôvodu eliminácie negatívneho dopadu posilňovania kurzu SKK voči EUR vo vzťahu ku KP/PP v čase platnosti slovenskej meny a s cieľom maximálneho vyčerpania prostriedkov ŠF.

Pri predpoklade možnosti čerpať finančné prostriedky programových dokumentov len do výšky 100% záväzku 2004 - 2006, keďže platby z Európskej komisie môžu reálne dosiahnuť maximálne 100% záväzku v EUR a po zohľadnení korekcií vyplývajúcich z auditov EK predstavuje úroveň čerpania **99,59 %**, t.j. **1 164,31** z celkového záväzku 2004 – 2006.

Detailné čerpanie za štrukturálne fondy k 30.06.2011 je uvedené v prílohe č. 1.

### 2) Stav čerpania prostriedkov ISPA/KF a Kohézneho fondu k 30.06.2011

#### 2 a) Stav čerpania ISPA/KF

K 30.06.2011 bolo z celkovej alokácie pre projekty ISPA/KF prijaté na účty platobného orgánu **332,2 mil. EUR**, čo predstavuje **91,90 %** celkových oprávnených nákladov financovaných z prostriedkov EÚ (**361,5 mil. EUR**).

Platobným jednotkám bolo schválených **358,6 mil. EUR** prostriedkov EÚ (suma obsahuje aj predplatenie záverečných 20% prostriedkov ES zo ŠR), čo predstavuje reálne čerpanie na úrovni **99,18 %** celkových oprávnených nákladov financovaných z prostriedkov EÚ. Oproti minulému mesiacu sa čerpanie znížilo o 0,23 percentuálneho bodu z dôvodu finančných korekcií, ktoré boli vyčíslené zo strany EK a následne akceptované zo strany SR.

Hraničný termín pre oprávnenosť výdavkov pre projekty ISPA/KF vyplývajúci z podpísaných finančných memoránd a ich schválených dodatkov EK bol 31.12.2010. K 30.06.2011 boli na EK odoslané žiadosti o záverečnú platbu na všetky implementované projekty ISPA/KF. Aktuálny stav čerpania môže byť v budúcnosti ovplyvnený prípadnými korekciami, ktoré vyplynú z výsledkov rokovaní medzi SR a EK k zisteniam zo spätného overovania verejného obstarávania realizovaného zo strany riadiaceho orgánu v zmysle uznesenia vlády SR č. UV-18497/2009 zo dňa 01.07.2009 a stanoviskom EK k ďalším predloženým žiadostiam o záverečnú platbu, ktoré zatiaľ neboli zo strany EK schválené.

**Tab. č. 2: Vývoj čerpania prostriedkov ISPA/KF v EUR (čerpanie z EÚ)**

Vývoj čerpania prostriedkov ISPA/KF (EUR)	31.12.2010	31.1.2011	28.2.2011	31.3.2011	30.4.2011	31.5.2011	30.6.2011
Životné prostredie	145 030 325,05	145 030 325,05	145 030 325,05	145 030 325,05	145 030 325,05	145 030 325,05	148 626 286,56
Doprava	160 748 282,53	160 748 282,53	160 748 282,53	160 748 282,53	160 748 282,53	160 748 282,53	170 808 655,52
Technická asistencia	12 803 298,46	12 803 298,46	12 803 298,46	12 803 298,46	12 803 298,46	12 803 298,46	12 803 298,46
spolu	318 581 906,04	318 581 906,04	318 581 906,04	318 581 906,04	318 581 906,04	318 581 906,04	332 238 240,54
% čerpania ISPA/KF	88,12%	88,12%	88,12%	88,12%	88,12%	88,12%	91,90%

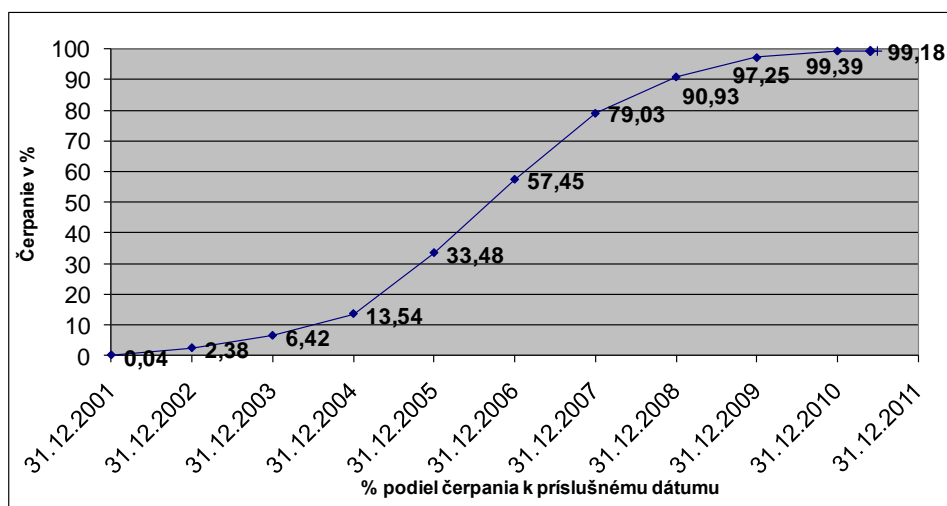
Zdroj: MF SR

**Tab. č. 3: Vývoj čerpania prostriedkov ISPA/KF v EUR (žiadosti schválené z úrovne platobného orgánu)**

Vývoj čerpania prostriedkov ISPA/KF (EUR)	31.12.2010	31.1.2011	28.2.2011	31.3.2011	30.4.2011	31.5.2011	30.6.2011
Životné prostredie	175 843 294,26	175 889 194,26	175 918 714,26	175 918 714,26	175 918 714,26	175 918 714,26	175 139 025,40
Doprava	170 875 534,33	170 875 534,33	170 875 534,33	170 875 534,33	170 875 534,33	170 875 534,33	170 808 655,52
Technická asistencia	12 610 720,80	12 610 720,80	12 610 720,80	12 610 653,30	12 610 653,30	12 610 653,30	12 610 653,30
spolu	359 329 549,39	359 375 449,39	359 404 969,39	359 404 901,89	359 404 901,89	359 404 901,89	358 558 334,22
% čerpania ISPA/KF	99,39%	99,41%	99,41%	99,41%	99,41%	99,41%	99,18%

Zdroj: MF SR

**Graf: Vývoj čerpania prostriedkov ISPA/KF v EUR (žiadosti schválené z úrovne platobného orgánu)**



Zdroj: MF SR

## **2 b) Stav čerpania Kohézneho fondu**

K 30.06.2011 boli z celkovej alokácie pre projekty KF prijaté prostriedky v objeme **328,1 mil. EUR**, čo predstavuje **81 %** z celkových oprávnených nákladov financovaných z prostriedkov EÚ (**405 mil. EUR**).

Pre dopravné projekty bolo prijatých **165,5 mil. EUR**, čo predstavuje **80 %** z celkových oprávnených nákladov financovaných z prostriedkov EÚ pre dopravné projekty (206,8 mil. EUR).

Pre projekty životného prostredia bolo prijatých **162,6 mil. EUR**, čo predstavuje **82,05 %** z celkových oprávnených nákladov financovaných z prostriedkov EÚ pre projekty životného prostredia (198 mil. EUR).

Platobným jednotkám bolo schválených **405 mil. EUR** prostriedkov EÚ, čo predstavuje čerpanie na úrovni **100 %** celkových oprávnených nákladov financovaných z prostriedkov EÚ. Oproti minulému mesiacu sa čerpanie nezmenilo.

Z tejto sumy bolo schválených 206,8 mil. EUR pre dopravné projekty (100 %) a 198,1 mil. EUR pre projekty životného prostredia (100 %).

Hraničný termín pre oprávnenosť výdavkov pre projekty KF vyplývajúci z rozhodnutí EK bol 31.12.2010, s výnimkou projektu 2004/SK/16/C/PE/005 Prešov - Pitná voda a kanalizácia v povodí rieky Torusy, kde bol tento termín posunutý na 31.12.2011. K 30.06.2011 boli na EK odoslané žiadosti o záverečnú platbu na všetky implementované projekty KF, okrem otvoreného projektu 2004/SK/16/C/PE/005 Prešov. Aktuálny stav čerpania môže byť v budúcnosti ovplyvnený prípadnými korekciami, ktoré vyplynú z výsledkov rokovaní medzi SR a EK k zisteniam zo spätného overovania verejného obstarávania realizovaného zo strany riadiaceho orgánu v zmysle uznesenia vlády SR č. UV-18497/2009 zo dňa 01.07.2009.

**Tab. č. 4: Vývoj čerpania prostriedkov KF v EUR (čerpanie z EÚ)**

Vývoj čerpania prostriedkov KF (EUR)	31.12.2010	31.1.2011	28.2.2011	31.3.2011	30.4.2011	31.5.2011	30.6.2011
<b>Doprava</b>	165 500 704,00	165 500 704,00	165 500 704,00	165 500 704,00	165 500 704,00	165 500 704,00	165 500 704,00
<b>Životné prostredie</b>	162 585 494,40	162 585 494,40	162 585 494,40	162 585 494,40	162 585 494,40	162 585 494,40	162 585 494,40
<b>spolu</b>	328 086 198,40	328 086 198,40	328 086 198,40	328 086 198,40	328 086 198,40	328 086 198,40	328 086 198,40
<b>% čerpania KF</b>	81,00%	81,00%	81,00%	81,00%	81,00%	81,00%	81,00%

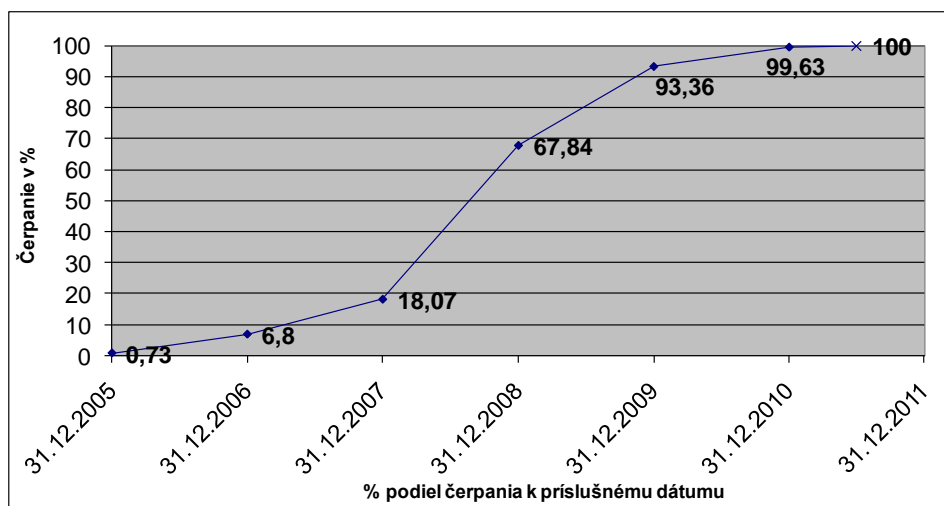
Zdroj: MF SR

**Tab. č. 5: Vývoj čerpania prostriedkov KF v EUR (schválené súhrnné žiadosti o platbu z úrovne platobného orgánu)**

Vývoj čerpania prostriedkov KF (EUR)	31.12.2010	31.1.2011	28.2.2011	31.3.2011	30.4.2011	31.5.2011	30.6.2011
<b>Doprava</b>	206 875 880,00	206 875 880,00	206 875 880,00	206 875 880,00	206 875 880,00	206 875 880,00	206 875 880,00
<b>Životné prostredie</b>	196 669 773,39	196 669 773,39	196 669 773,39	198 159 842,55	198 159 842,55	198 159 842,55	198 159 842,55
<b>spolu</b>	403 545 653,39	403 545 653,39	403 545 653,39	405 035 722,55	405 035 722,55	405 035 722,55	405 035 722,55
<b>% čerpania KF</b>	99,63%	99,63%	99,63%	100,00%	100,00%	100,00%	100,00%

Zdroj: MF SR

**Graf: Vývoj čerpania prostriedkov KF v EUR (schválené súhrnné žiadosti o platbu z úrovne platobného orgánu)**



Zdroj: MF SR

### **3) Čerpanie prostriedkov ŠF, KF a EFF II. programového obdobia 2007 – 2013**

V zmysle platnej legislatívy EÚ predstavuje prvý hraničný termín pre sledovanie čerpania prostriedkov II. programového obdobia podľa pravidla n+3/n+2 koniec roka 2011, t.j. 31.12.2011 a prvým sledovaným záväzkom je upravený záväzok roku 2008.

K 30.06.2011 SR vyčerpala z celkového záväzku 2007 - 2013 vo výške **11 498,33 mil. EUR<sup>1</sup>** prostriedky v sume **2 126,08 mil. EUR**. Táto suma predstavuje čerpanie na úrovni **18,49 %**. Oproti mesiacu máj sa čerpanie zvýšilo o **0,66 p.b.**

Z upraveného záväzku 2008 vyčerpala Slovenská republika v zmysle pravidla n + 3 (1 515,70 mil. EUR) v rámci štrukturálnych fondov a Kohézneho fondu (okrem Cieľa 3 - Operačný program Európska územná spolupráca SR-ČR, Operačný program Interact II a Operačného programu Rybné hospodárstvo, ktoré sa sledujú samostatne) za II. programové obdobie prostriedky na úrovni **98,81 %** a v termíne do 31.12.2011 je v zmysle pravidla n + 3 potrebné ešte vyčerpať **18,07 mil. EUR, t.j. 1,19 %**. Vzhľadom na výšku zálohových platieb častí operačných programov financovaných z Kohézneho fondu sa toto pravidlo pre relevantnú časť alokácie uplatňuje až v roku 2012.

Pravidlo n + 3 voči upravenému záväzku 2008 je na národnej úrovni splnené v rámci všetkých operačných programov s výnimkou OP Informatizácie spoločnosti. Tieto operačné programy čerpajú upravený záväzok 2009, pričom čerpanie za OP Technická pomoc, OP Doprava za Kohézny fond a ERDF, Regionálny OP, OP Zdravotníctvo, OP Zamestnanosť a sociálna inklúzia, OP Bratislavský kraj, ako aj OP Životné prostredie za ERDF na úrovni 100 %. OP Konkurencieschopnosť a hospodársky rast na úrovni 98,67 %, OP Životné prostredie za Kohézny fond na úrovni 75,22 %, OP Výskum a vývoj na úrovni 52,93 %, OP Vzdelávanie na úrovni 19,75 %.

Čerpanie z upraveného záväzku 2010 za Regionálny OP je na úrovni 51,06 %, OP Technická pomoc na úrovni 46,34 %, OP Doprava za Kohézny fond na úrovni 46,01 %, OP Doprava za ERDF na úrovni 11,51 %, OP Zdravotníctvo 36,65 %, OP Zamestnanosť a sociálna inklúzia 12,65 %, OP Bratislavský kraj na úrovni 8,53 % a OP Životné prostredie za ERDF je na úrovni 0,58 %.

#### **Operačný program Interact II**

Z celkového záväzku 2007 – 2013, t.j. **30,15 mil. EUR** za zdroj ERDF alokovaných v rámci Operačného programu Interact II predstavuje suma schválených výdavkov **6,24 mil. EUR** čerpanie na úrovni **20,69 %**. Oproti mesiacu máj sa čerpanie zvýšilo o **1,74 p. b.**

V rámci Operačného programu Interact II je ku dňu 30.06.2011 upravený záväzok 2008 v zmysle pravidla n + 3 (4,38 mil. EUR) a upravený záväzok 2009 (4,79 mil. EUR) vyčerpaný na 100 %. Z upraveného záväzku 2010 (5,39 mil. EUR) je čerpanie na úrovni **2,44 %**.

#### **Operačný program Cezhraničná spolupráca SR-ČR**

Z celkového záväzku 2007 – 2013 za Operačný program Cezhraničná spolupráca SR-ČR **92,74 mil. EUR** predstavuje suma schválených výdavkov **24,70 mil. EUR** čerpanie na úrovni **26,63 %**. Oproti mesiacu máj sa čerpanie zvýšilo o **1,55 p.b.**

Z upraveného záväzku 2008 (14,68 mil. EUR) a 2009 (14,96 mil. EUR) v zmysle pravidla n + 3 je vyčerpaných **100 %** a z upraveného záväzku 2010 (15,29 mil. EUR) je čerpanie na úrovni **22,27 %**.

#### **Operačný program Rybné hospodárstvo**

Za Operačný program Rybné hospodárstvo sú z celkového zníženého záväzku 2007 – 2013 **13,58 mil. EUR** vyčerpané prostriedky vo výške **2,17 mil. EUR**, čo predstavuje čerpanie na úrovni **16,01 %**. Oproti mesiacu máj sa čerpanie na celkovom záväzku 2007 – 2013 zvýšilo o **0,31 p.b.**

Percentuálny podiel čerpania zo záväzku 2009 (1,82 mil. EUR) predstavuje **15,63 %**.

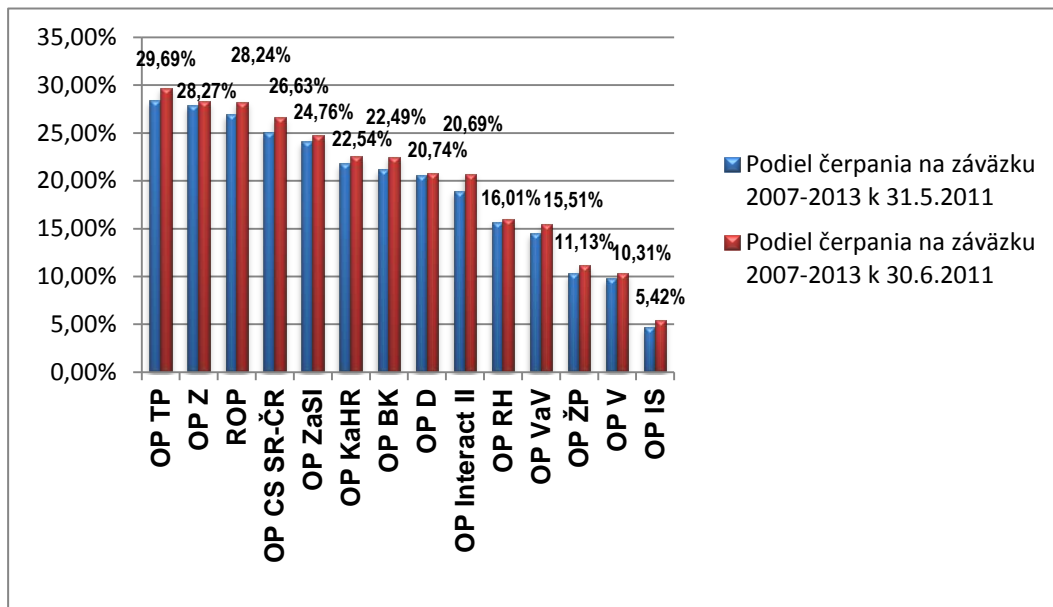
---

<sup>1</sup> Celkový záväzok 2007 – 2013 pre štrukturálne fondy a Kohézny fond bol navýšený o výšku 137,71 mil. EUR z dôvodu revízie finančných plánov pre OP Bratislavský kraj, OP Životné prostredie a Regionálny OP v nadväznosti na úpravu finančného rámca pre roky 2011 – 2013 v súlade s pohybom HDP v zmysle článkov 16 a 17 medziinštitucionálnej dohody zo 17. mája 2006.

Vyššie uvedené úroveň čerpania všetkých finančných prostriedkov môžu ovplyvniť prípadné korekcie a nezrovnalosti.

Celkové čerpanie za štrukturálne fondy, Kohézny fond a EFF k 30.06.2011 je uvedené v prílohe č. 2.

**Graf č. 3: Porovnanie alokácií čerpania za jednotlivé operačné programy**



Zdroj: MF SR